



RELATÓRIO DE ATIVIDADES 2025



APOIAR, CUIDAR, ACOLHER.
CONSTRUIR FUTUROS MELHORES.



Índice



Mensagem da Direção	03
Introdução	07
Análise Resumida	08
01. Caracterização Social	12
02. Caracterização Sociofamiliar	14
03. Intervenção Psicossocial	20
04. Projecto de Vida das Crianças	22
05. Educação e Saúde	24
06. Voluntariado	40
07. Comunicação e Fundraising	43
08. Demonstrações Financeiras	51
Conclusão	56

MENSAGEM DA DIREÇÃO



A Direção da Associação Ajuda de Berço apresenta o Relatório de Atividades de 2025 com um profundo sentido de responsabilidade perante cada criança acolhida e cada família acompanhada.

Este relatório reflete um ano particularmente exigente, marcado por uma crescente complexidade das situações que chegam à instituição. As realidades familiares com que nos deparamos exigem respostas técnicas cada vez mais especializadas, mas também uma presença constante, próxima e humanizada.

Na Ajuda de Berço, acreditamos que cuidar de uma criança vai muito além da resposta institucional. É um compromisso diário que se constrói na relação, na consistência e na capacidade de oferecer segurança, estabilidade e oportunidades reais de desenvolvimento.

Importa destacar o trabalho da equipa técnica, cuja dedicação, competência e resiliência tornam possível uma intervenção de qualidade, centrada no superior interesse da criança.

MENSAGEM DA DIREÇÃO



A Direção reafirma o seu compromisso com uma intervenção cada vez mais qualificada, integrada e orientada para o futuro, mantendo sempre como prioridade a dignidade, o bem-estar e o projeto de vida de cada criança.

Paralelamente, a Direção considera essencial destacar o papel absolutamente determinante da área de angariação de fundos na concretização da missão da Ajuda de Berço.

Mais do que um suporte financeiro, o contributo dos doadores traduz-se, de forma direta e concreta, na qualidade de vida, estabilidade e oportunidades proporcionadas a cada criança acolhida.

É graças a este apoio que a instituição consegue assegurar não apenas as necessidades básicas, mas também o acompanhamento especializado em saúde, educação e desenvolvimento emocional, bem como experiências fundamentais para o crescimento saudável das crianças, desde atividades educativas e terapêuticas até momentos de lazer e integração social que contribuem para a construção de uma infância digna e reparadora.

MENSAGEM DA DIREÇÃO



As campanhas de consignação de IRS e a campanha de Natal assumem, neste contexto, um papel estruturante. Em particular, a consignação de IRS representa um dos principais pilares de sustentabilidade da Ajuda de Berço, garantindo previsibilidade financeira e permitindo planear a intervenção com estabilidade e qualidade.

A adesão consistente de particulares e empresas a estas iniciativas revela um compromisso coletivo com a proteção das crianças, que importa reconhecer e valorizar.

A Direção entende, contudo, que este modelo de financiamento, assente de forma significativa na solidariedade da sociedade civil, deve ser acompanhado por uma reflexão estratégica mais ampla.

A complexidade crescente das situações acolhidas e a exigência técnica da intervenção reforçam a necessidade de um investimento continuado e estruturado nas respostas de acolhimento, por parte dos diferentes atores públicos e privados.

MENSAGEM DA DIREÇÃO



Neste sentido, a Ajuda de Berço reafirma a sua disponibilidade para colaborar ativamente na construção de soluções mais eficazes no âmbito do sistema de promoção e proteção de crianças e jovens, partilhando o conhecimento acumulado no terreno e contribuindo para o desenvolvimento de respostas mais ajustadas, sustentáveis e centradas nas necessidades reais das crianças.

A Direção expressa, por fim, o seu reconhecimento a todos os que tornam este trabalho possível: equipa técnica, colaboradores, voluntários, parceiros e doadores, cujo contributo conjunto permite transformar contextos de vulnerabilidade em percursos de vida com futuro.

Na Ajuda de Berço, acreditamos que a forma como uma sociedade cuida das suas crianças mais vulneráveis define quem somos e é por isso que, todos os dias, trabalhamos para garantir a cada criança não apenas proteção, mas dignidade, amor e um verdadeiro futuro, com a convicção de que é no cuidado ao outro que reside o sentido mais profundo da nossa missão.

Sandra Anastácio
Maria de Jesus Pinheiro Torres
Patrícia Madeira Rodrigues



Introdução



O Relatório de Atividades de 2025 da Associação Ajuda de Berço apresenta uma análise estruturada da intervenção desenvolvida ao longo do ano, reunindo informação relevante sobre as crianças acolhidas, as suas famílias e o trabalho realizado pela equipa técnica.

Este documento sistematiza indicadores quantitativos e qualitativos, contribuindo para a compreensão das dinâmicas de acolhimento e para a identificação dos principais desafios e tendências.

A informação apresentada constitui uma base de suporte à reflexão interna e à definição de prioridades estratégicas, num contexto social cada vez mais exigente.





Análise Resumida

A leitura global do relatório permite identificar três eixos centrais que caracterizam a intervenção da Ajuda de Berço em 2025, refletindo tanto a evolução das necessidades das crianças acolhidas como os desafios associados à resposta institucional.



Complexidade crescente das situações de acolhimento



Aumento do tempo de acolhimento e desafios nos projetos de vida



Intensidade e qualidade da intervenção técnica



Análise Resumida

1. Complexidade crescente das situações de acolhimento

Os dados demonstram que a maioria das crianças acolhidas provém de contextos de elevada vulnerabilidade, sendo a negligência o principal motivo de acolhimento (88%), frequentemente associada a fatores estruturais como desorganização familiar (26%), violência doméstica (21%) e adições (19%).

A Direção deve destacar que estas problemáticas não são isoladas, mas cumulativas e intergeracionais, exigindo uma intervenção cada vez mais especializada, intensiva e prolongada.

A predominância de famílias monoparentais (53%) e a elevada incidência de condições habitacionais precárias reforçam este cenário de fragilidade estrutural.



Análise Resumida

2. Aumento do tempo de acolhimento e desafios nos projetos de vida

Verifica-se uma tendência preocupante de aumento do tempo médio de acolhimento (3 anos e 2 meses), refletindo a dificuldade crescente na concretização célere de soluções estáveis para as crianças.

Apesar disso, importa salientar positivamente que:

- Todas as crianças que saíram em 2025 foram integradas em contexto familiar;
- A reintegração familiar continua a ser o principal desfecho (67%).

Contudo, a existência de crianças em lista de adoção sem correspondência e a necessidade de respostas especializadas (nomeadamente para autonomização) revelam lacunas no sistema de proteção, que exigem posicionamento estratégico da instituição.



Análise Resumida

3. Intensidade e qualidade da intervenção técnica

A atividade desenvolvida pela equipa técnica revela um nível muito elevado de intervenção:

- Mais de 9000 contactos externos;
- 1249 visitas familiares;
- 225 reuniões interinstitucionais.

Este volume evidencia uma abordagem altamente personalizada, centrada na criança e na família, e alinhada com as boas práticas do acolhimento residencial.

Paralelamente, a aposta na saúde, educação e bem-estar emocional incluindo acompanhamento especializado e iniciativas como o “Arraial das Famílias” demonstra uma visão integrada e humanizada da intervenção.





01

Caracterização Social

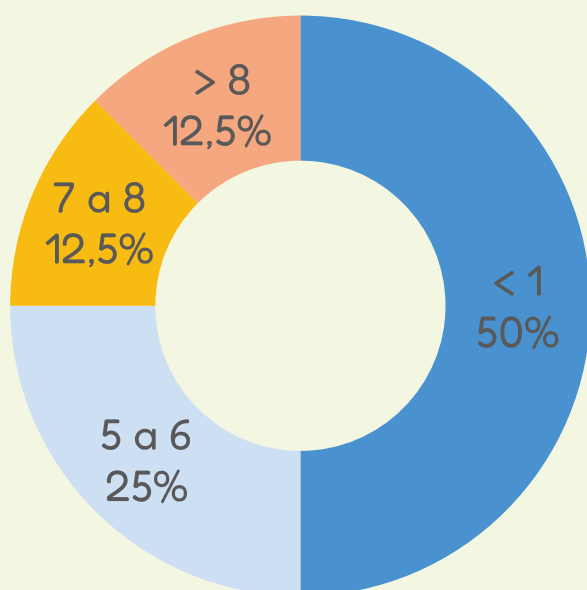
Localizada em Benfica, a casa de acolhimento da Ajuda de Berço tem capacidade para um total de 35 crianças.

Neste capítulo apresenta-se a caracterização social das crianças e jovens acompanhadas ao longo do ano 2025, analisando variáveis demográficas, a caracterização das suas famílias, o processo de acolhimento e a intervenção psicossocial realizada durante a permanência na casa de acolhimento.

Em 2025
acompanhamos
42 crianças.



Intervalo de idades das
8 admissões de 2025



Género das 42 crianças
acompanhadas



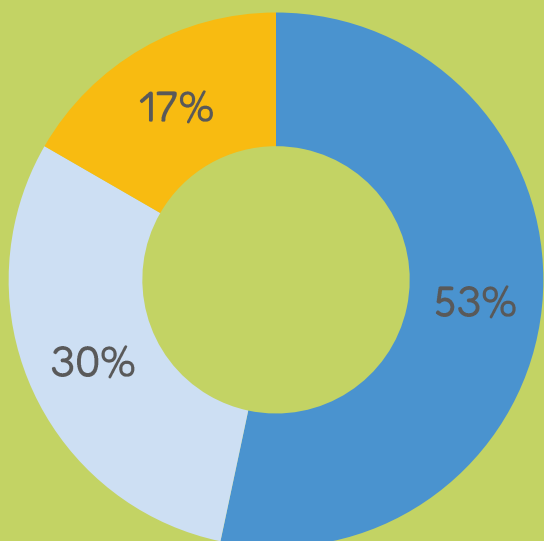


02

Caracterização Sociofamiliar

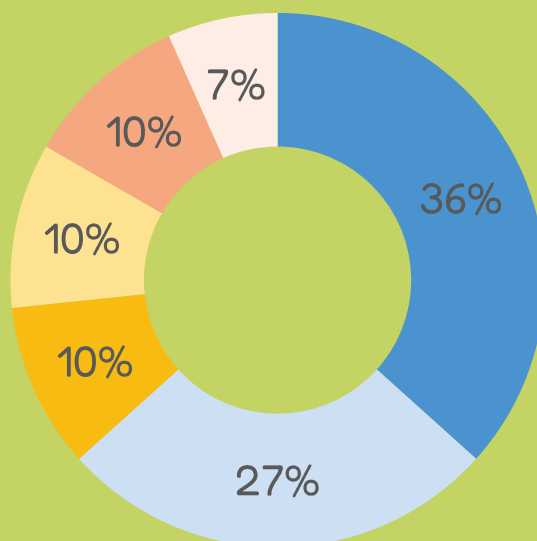
O presente capítulo visa caracterizar a situação sociofamiliar das crianças acolhidas na Ajuda de Berço ao longo do ano de 2025, através das seguintes variáveis: ocupação profissional dos pais, média de idades dos pais, condições da habitação, problemáticas dominantes, existência de outros filhos retirados e tipos de famílias

Tipo de Família



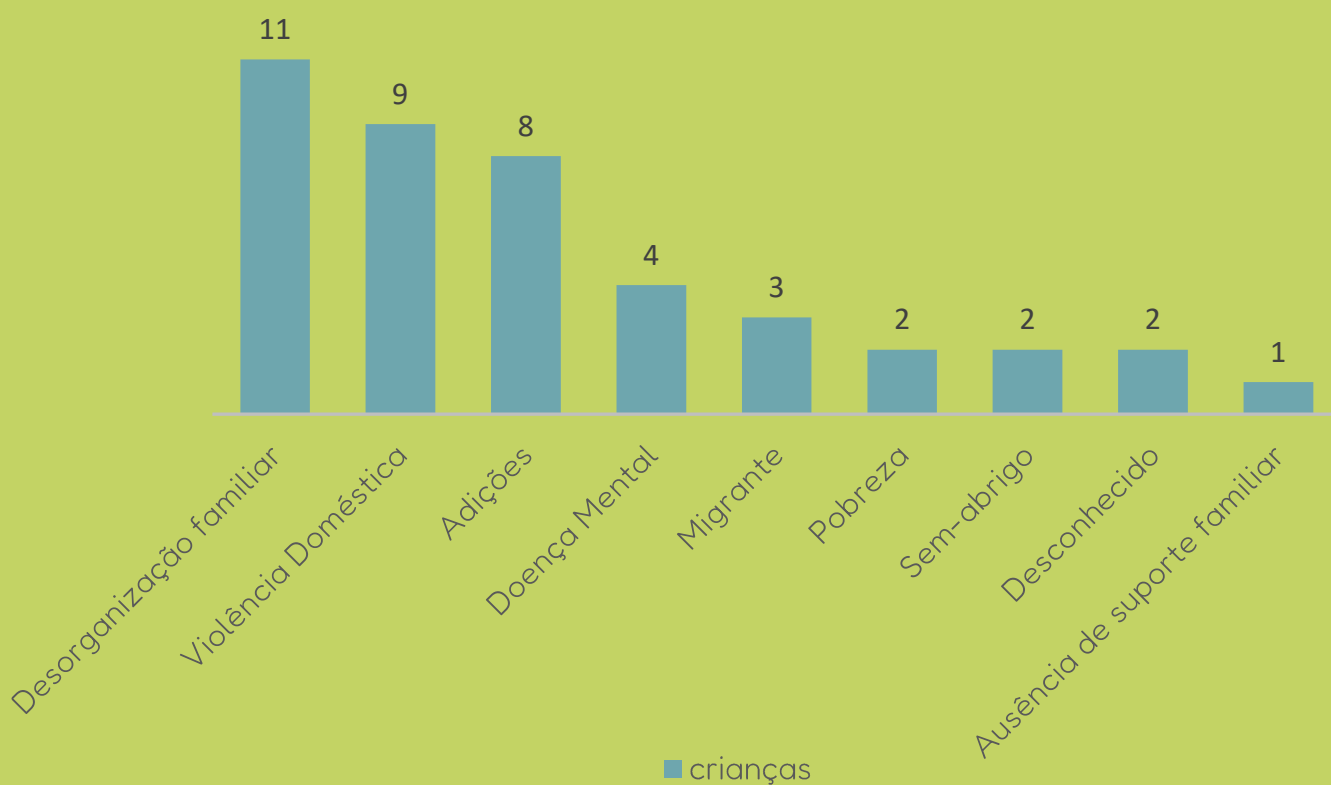
- Monoparental
- Nuclear
- Alargada

Tipo de Habitação



- Com condições frágeis
- Com condições
- Sem condições
- Sem-abrigo
- Não Aplicável
- Desconhecido

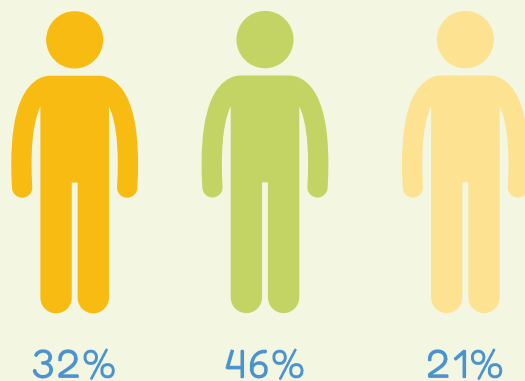
Problemáticas dominantes das crianças acompanhadas no ano 2025



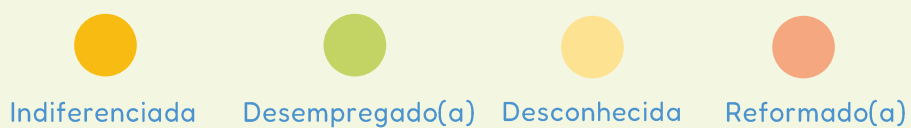
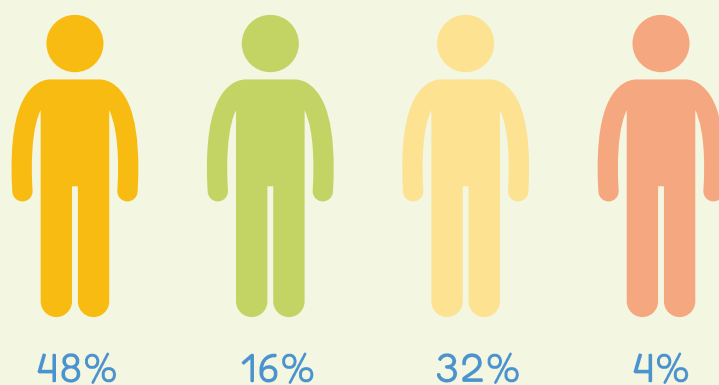
■ crianças

Ocupação profissional dos pais das crianças acompanhadas em %

Mãe



Pai



Apoios Sociais

Ao longo de 2025 verificou-se uma maior necessidade de se prestar apoio sociais a familiares das crianças acolhidas.

Quando se trabalha uma família com vista à sua capacitação para cuidar da criança que se encontra temporariamente aos cuidados da casa de acolhimento, pretende-se que esta se torne totalmente autónoma, sem depender de apoios de serviços.

Contudo, atendendo o nível de vida atual do país, assume-se que por vezes não é fácil para as famílias reerguerem-se em momentos de crise.

Desta forma, a Ajuda de Berço presta apoio quer ao nível alimentar, quer ao nível de bens de higiene e/ou limpeza. Apoiou-se ainda ao nível de apoio em passe ou bilhetes de transportes públicos para que os familiares pudessem deslocar-se com o objetivo de visitar as crianças na casa de acolhimento.

No total, contabilizaram-se 82 apoios desta natureza, a um total de 7 famílias.

Quando a família não é Família

Todas as crianças têm direito a uma família.

No entanto, existem situações em que elementos da família biológica não apresentam capacidade para assegurar uma parentalidade responsável e protetora do desenvolvimento infantil e juvenil.

Nalguns casos o problema dos pais é transgeracional, com fortes raízes na sua infância, pelos seus percursos e histórias de vida traumáticos, em que não conseguem identificar e priorizar as necessidades dos seus filhos.

Nem sempre é viável o encaminhamento para um projeto alternativo no seio de uma família (de adoção, apadrinhamento civil ou confiança a pessoa idónea), quer pela ausência de respostas ou idealização das figuras parentais, que vão perpetuando uma vazia relação com a criança.

Nessas situações é necessário trabalhar com as crianças com vista à sua autonomização, preparando-as para a vida, para que consigam crescer e ser jovens adultos confiantes.

No ano em análise foi definido como projeto de vida para uma criança acolhida na Ajuda de Berço a sua autonomização. É uma criança que necessita de uma resposta especializada, destinada a apoiar na transição para a vida adulta.

Pretende-se que essa resposta, que a Ajuda de Berço considera não ter condições atualmente para prestar, medie a participação ativa do jovem na sociedade, minimize o risco de exclusão social, desenvolvendo competências pessoais, sociais e profissionais facilitadoras para a transição do jovem para a vida adulta (Ferreira, 2011, p. 56.).

Esta é uma realidade a que a Ajuda de Berço não está habituada nem preparada e que levanta enormes desafios para toda a casa. Há um longo caminho a percorrer neste sentido.





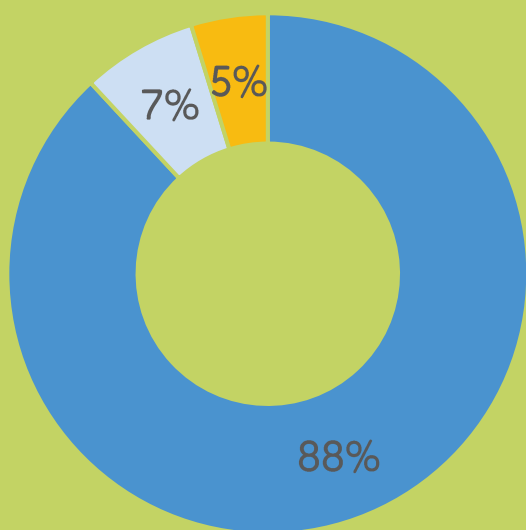
03

Intervenção Psicossocial

No Artigo 3º, nº 1 da Convenção sobre os Direitos da Criança pode ler-se: «Todas as decisões relativas a crianças, adoptadas por instituições públicas ou privadas de protecção social, por tribunais, autoridades administrativas ou órgãos legislativos, terão primordialmente em conta o interesse superior da criança.» (cit.).

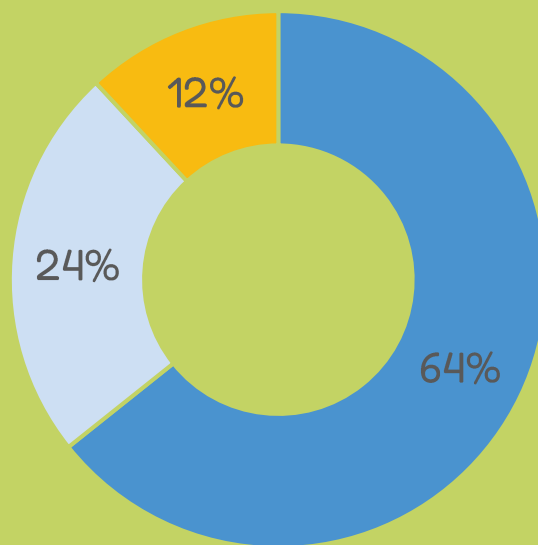
Esta é a pedra basilar na intervenção psicossocial realizada na Ajuda de Berço.

Motivos do acolhimento das crianças acompanhadas



- Negligência
- Maus-tratos
- Consentimento

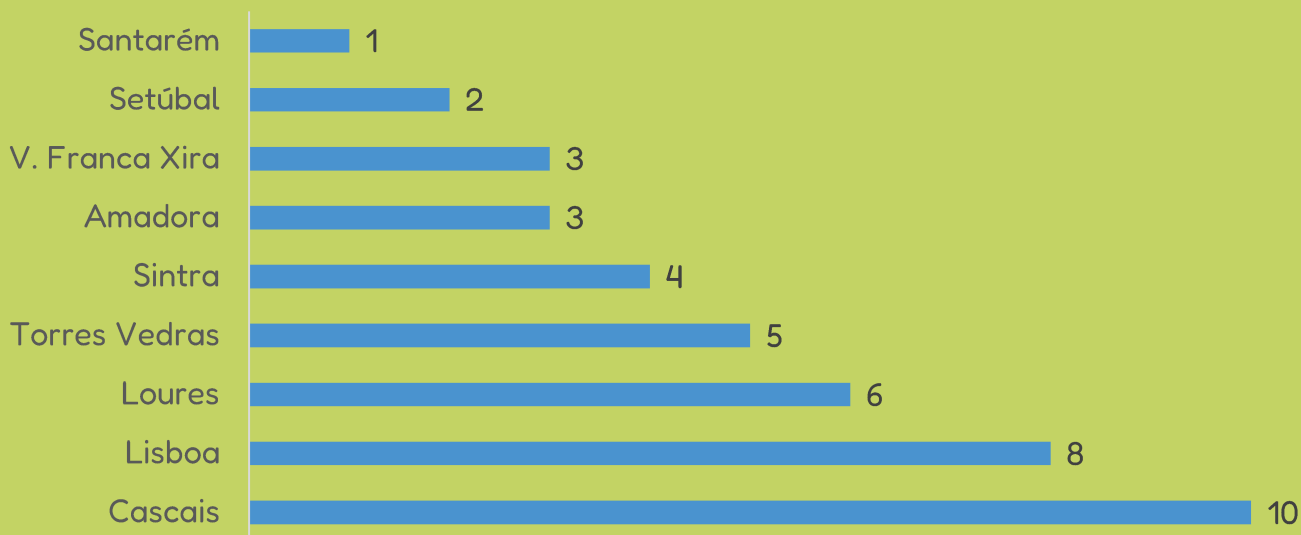
Proveniência das crianças acompanhadas

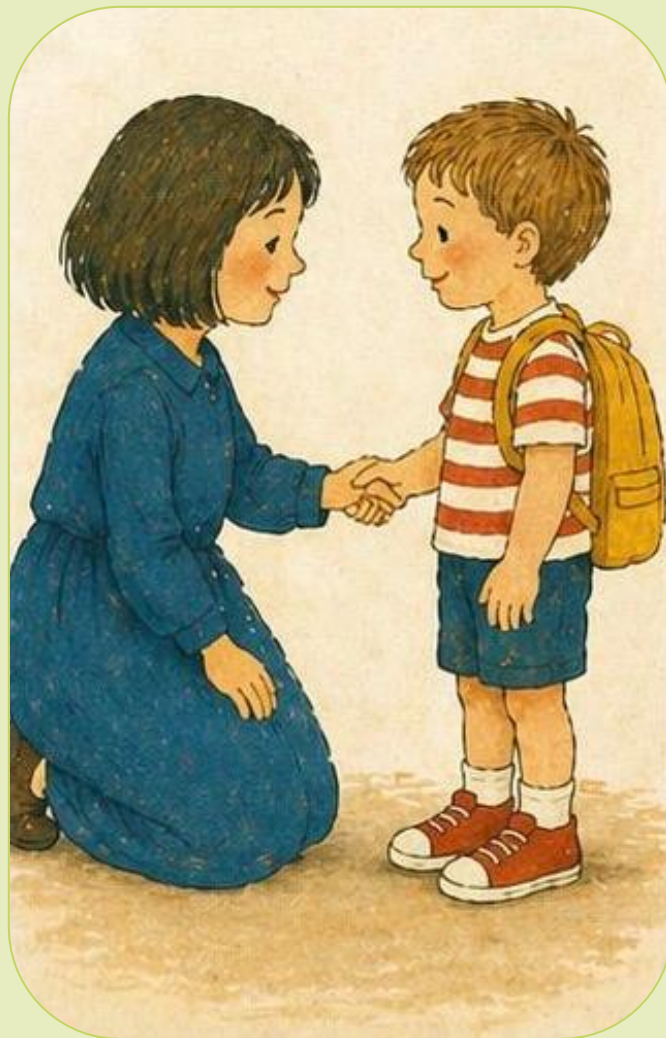


- Família
- Hospital
- Outra casa de acolhimento

Concelhos de origem das crianças acompanhadas em 2025

■ crianças





04

Projecto de Vida das Crianças

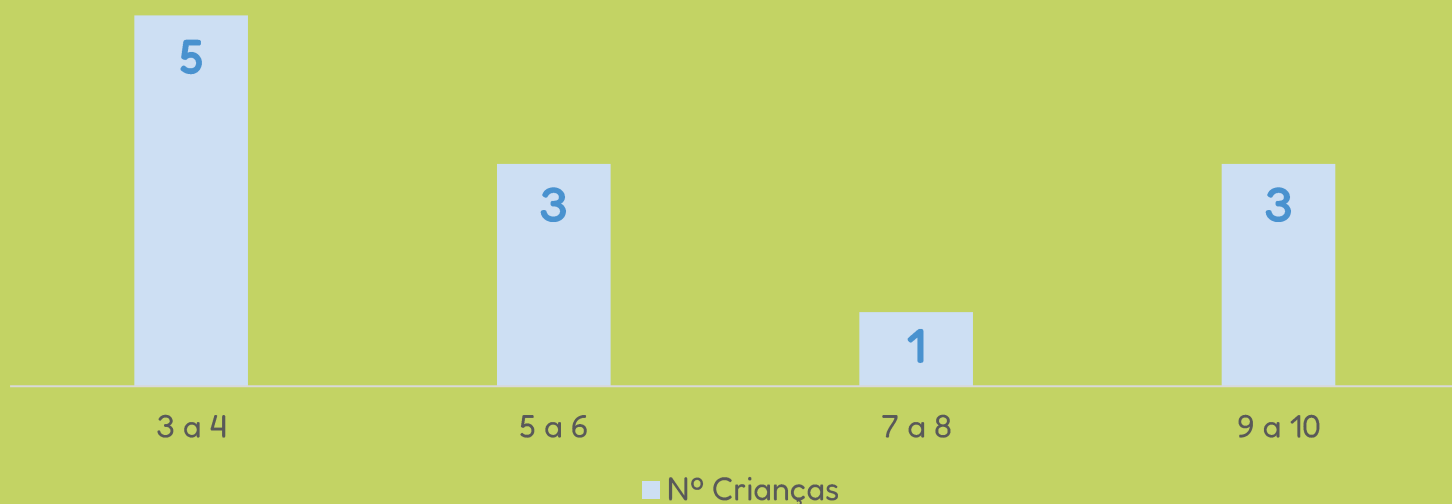
Desde o momento em que as crianças chegam à Ajuda de Berço, a equipa técnica começa a trabalhar para a saída célere das crianças.

Independentemente dos encaminhamentos – para a adoção, para as famílias de origem ou para outras respostas de acolhimento – os técnicos de referência acompanham as crianças sempre que possível às suas novas casas, de modo a transmitir-lhes confiança e segurança e a tornar esta transição prazerosa e feliz,

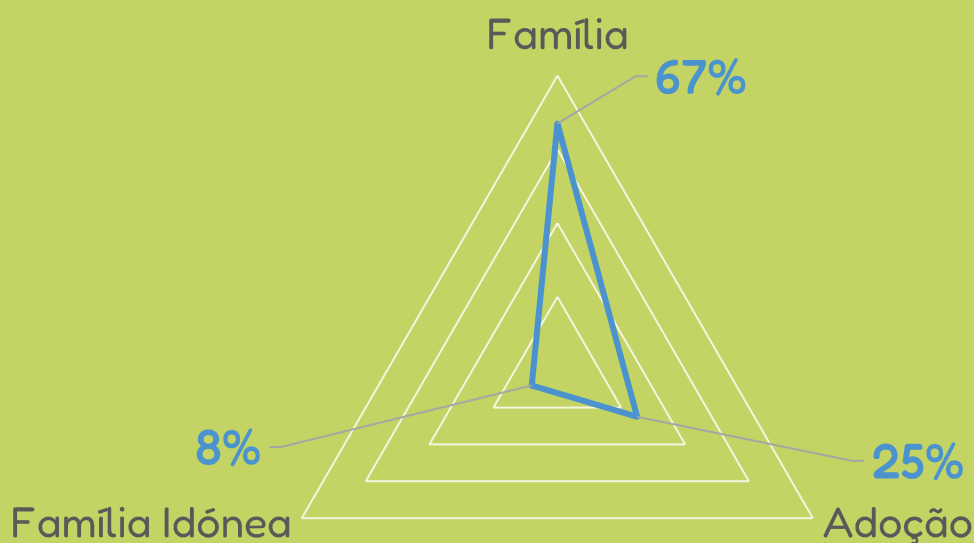
Em 2025,
foram acompanhadas
12 crianças que
cessaram acolhimento.



Idade das crianças na saída em 2025



Encaminhamento na Saída em 2025





05

Educação e Saúde

Toda a intervenção da Ajuda de Berço tem como objetivo o Superior Interesse da Criança.

Assim, pretende-se neste capítulo abordar os cuidados prestados a cada criança acolhida, quer na área da Educação como na área da saúde, de forma a garantir o seu saudável desenvolvimento.

Em 2025, garantimos o acompanhamento escolar de **22** crianças e jovens.



Equipamentos escolares e Análise do percurso escolar

Ano Letivo de 2024/2025 (de janeiro a julho de 2025)			
Equipamento Escolar	Nível de Ensino		Nº Crianças
EB Pedro Santarém	2º ciclo do ensino básico	5º ano de escolaridade	1
EB São Vicente de telheiras	2º ciclo do ensino básico	5º ano de escolaridade	1
EB Arquiteto Gonçalo Ribeiro Teles	1º ciclo do ensino básico	4º ano de escolaridade e integradas na unidade de apoio especializado (UAE)	2
		1º ano e integrada também na unidade de apoio especializado (UAE)	1
EB Jorge Barradas	1º ciclo do ensino básico	1º ano	1
		2º ano	2
		4º ano	2
	Jardim de Infância		6
Jardim de Infância nº1, em Benfica	Jardim de Infância		6

Ano Letivo de 2025/2026 (de setembro a dezembro de 2025)			
Equipamento Escolar	Nível de Ensino		Nº Crianças
EB Pedro Santarém	2º ciclo do ensino básico	6º ano de escolaridade	1
EB São Vicente de telheiras	2º ciclo do ensino básico	6º ano de escolaridade	1
EB Arquiteto Gonçalo Ribeiro Teles	1º ciclo do ensino básico	4º ano de escolaridade e integradas na unidade de apoio especializado (UAE)	3
		1º ano de escolaridade	1
EB Jorge Barradas	1º ciclo do ensino básico	1º ano de escolaridade	4
		3º ano de escolaridade	2
		4º ano de escolaridade	1
	Jardim de Infância		4
Jardim de Infância nº1, em Benfica	Jardim de Infância		5

Reforço Pedagógico Interno | Apoio ao estudo:

Como resposta ao aumento da complexidade psicopatológica e às dificuldades de funcionamento das crianças, foi novamente assegurado o apoio de um docente externo nas instalações da Ajuda de Berço.

Este apoio, com uma carga horária de 15 horas semanais, está atualmente a abranger 7 crianças, revelando-se um recurso fundamental para mitigar as barreiras na aprendizagem e apoiar as cuidadoras na gestão das rotinas educativas.

Apoio ao estudo e acompanhamento escolar das crianças

Mantendo a aposta dos anos anteriores, o apoio diário na realização de tarefas escolares e na organização de materiais continua a ser um pilar central para o sucesso das nossas crianças e jovens. Este acompanhamento contínuo tem resultado em melhorias claras na aprendizagem e na autonomia de estudo.

O apoio é assegurado pela educadora, contando com a colaboração de um voluntário duas vezes por semana.

O apoio abrange todos os alunos do 1.º e 2.º ciclos, incluindo, ainda, atividades de preparação específicas para as crianças do Jardim de Infância que ingressarão no ensino básico no próximo ano.



Fortalecer Laços:

O Impacto das Sessões A PAR

A colaboração com a Associação A PAR continua a dar frutos, permitindo que as crianças da casa de acolhimento desfrutem semanalmente das sessões ContiCanto.

Este projeto, viabilizado por um donativo privado, é um sucesso entre as crianças mais novas e as suas cuidadoras.

O ano de 2025 marcou, também, a continuidade do trabalho com as famílias através de sessões mensais de grupo. Ao serem trabalhados temas como os limites e o brincar, pais e filhos reforçam laços em momentos de diversão partilhada.

O valor destas sessões estende-se ainda ao período final de mentoria, onde os familiares podem dialogar abertamente com a dinamizadora, fortalecendo a sua rede de apoio e competências.



Saúde

Ao longo de quase 3 décadas, 27 anos, a Ajuda de Berço tem priorizado a promoção de um acolhimento de qualidade, com especial foco na saúde física e psicológica das crianças e jovens acolhidos. A equipa técnica assume a gestão integral de agendamentos, exames e planos medicamentosas.

No ano de 2025 manteve-se a parceria com a Unidade de Saúde Familiar Rodrigues Miguéis, permitindo o acompanhamento das crianças e jovens acolhidos quer nas consultas de rotina de saúde Infantil e plano Nacional de vacinação, como no agendamento de consultas do dia e encaminhamentos para consultas de especialidade, esta última evitando deslocações desnecessárias às urgências hospitalares.

Importa referir que a Ajuda de Berço se preza por manter os acompanhamentos em consultas de especialidade que as crianças já tinham e, antecediam o seu acolhimento, nos hospitais de referência da zona de origem, sendo apenas solicitada a transição dos processos clínicos no caso de grande distância geográfica para acesso aos mesmos.

Destacam-se agora, no ano de 2025, os hospitais nos quais foram realizadas consultas de acampamento às crianças acolhidas: Hospital São Francisco Xavier; Hospital D. Estefânia, Hospital de Cascais; Hospital de Vila Franca de Xira; Hospital de Santa Maria; Hospital Dr. Fernando da Fonseca; Hospital de Santa Cruz; Hospital de Sant´Ana; Maternidade Dr. Alfredo da Costa; Hospital de Stª Marta e Hospital Egas Moniz.

Realizaram-se ainda, acompanhamentos de saúde infantil na USF Rodrigues Migueis, na Unidade de Saúde da Santa Casa Dr. José Domingos Barreiro e, na Clínica SOL (Serviço Odontopediátrico de Lisboa); na Clínica de Psicologia e Psiquiatria - Out of Mind; no Projeto Ser; na Casa Estrela do Mar e, na MR Terapias.

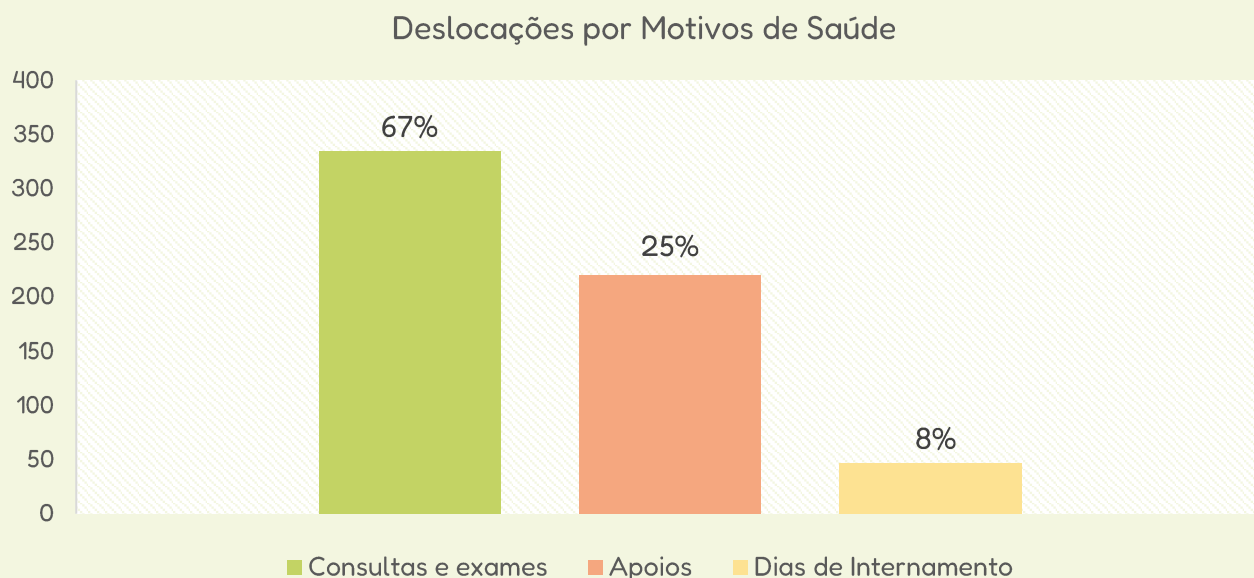
Seguindo as novas orientações da DGS, o recurso às urgências passou a ser articulado previamente com a linha SNS 24. Este procedimento assegura um encaminhamento mais eficaz, priorizando os hospitais onde as crianças já têm acompanhamento regular, respeitando a sua área de residência."



Análise das Deslocações por Motivos de Saúde

Em 2025, realizaram-se 602 deslocações por motivos de saúde, detalhadas da seguinte forma:

- Consultas e Exames: Registaram-se 335 deslocações para consultas (rotina, especialidade e urgência), exames clínicos ou análises.
- Apoios Terapêuticos: Contabilizaram-se 220 deslocações para serviços externos em hospitais e no Centro de Paralisia Cerebral Calouste Gulbenkian. Estes apoios (fisioterapia, terapia da fala, ocupacional e psicologia) beneficiaram 8 crianças.
- Internamentos: Ocorreram 10 internamentos (totalizando 47 dias) que envolveram 3 crianças. Destaca-se o caso de uma criança com 7 internamentos (44 dias), sendo os restantes episódios de curta duração (cirurgias ou observação pós-crise convulsiva).



Outros Apoios

6

crianças foram acompanhadas pela ELI de Lisboa Norte (equipas locais de Intervenção Precoce) com vista a intervir na prevenção de risco ao nível de atrasos no desenvolvimento

2

crianças mantiveram o apoio prestado pela UMAD (unidade de cuidados continuados e Paliativos do Hospital D. Estefânia.), equipa esta composta por enfermeiros e médicos que fazem visitas ao domicílio;

15

crianças beneficiaram nos estabelecimentos de ensino, nas clínicas ou dentro da Ajuda de Berço de terapia da fala, psicologia e Psicomotricidade através do subsídio de educação especial

3

crianças beneficiaram de terapias (terapia da fala; Fisioterapia e Terapia Ocupacional), em regime semanal e bissemanal, no Centro de Reabilitação de Paralisia Cerebral Calouste Gulbenkian

1

criança manteve acompanhamento em psicologia na unidade hospitalar onde era acompanhada

Pediatria

Tal como em anos transatos, a colaboração da pediatra Dr.^a Eugénia Carrilho revelou-se indispensável. A sua constante disponibilidade – manifestada tanto em consultas presenciais como no apoio telefónico para esclarecimentos, orientações e elaboração de relatórios – tem sido um pilar fundamental no acompanhamento das crianças acolhidas.

Durante o ano de 2025, a Ajuda de Berço acolheu um total de 13 crianças portadoras de deficiência, doença crónica ou Psicopatologia.



Acolhimento de crianças portadoras de deficiência ou doença crónica

É constante preocupação da Ajuda de Berço, a prestação de cuidados específicos e especializados a cada uma destas crianças ou jovens.

Quer-se uma prestação de cuidados integrada e contínua, um acolhimento com uma vertente terapêutica, pelo que se incentiva a que cada uma destas crianças tenham uma cuidadora de referência e, que seja esta a cuidar da criança/jovem e a reunir toda a informação relevante para passar a cuidadora do turno seguinte.

Apresenta-se agora uma pequena descrição, com nomes fictícios, de algumas destas crianças acolhidas:



A Inês de 11 anos de idade, foi acolhida no ano em análise, tem diagnóstico de Hiperatividade e Défice de Atenção, com antecedentes de Perturbação de conduta e Perturbação da relação grave com cuidadores, apresentando traços de personalidade disfuncional. É acompanhada em consultas de Psicologia e Pedopsiquiatria; realiza

suporte farmacológico. Apesar dos acompanhamentos e medicação ocorrem momentos de descontrolo emocional, acompanhados de recusa escolar, verbalizações e comportamentos de heteroagressividade dirigidos para os adultos cuidadores.



A Maria, agora com 7 anos e meio, está acolhida há 4 anos. Tem uma Perturbação grave do desenvolvimento intelectual, apresentando 84% de incapacidade no Atestado de Incapacidade multiusos. Apresenta déficit ao nível da autonomia (não tem contacto visual; escassa interação Social; perturbação da linguagem; apresenta padrões comportamentais restritivos e repetitivos); tem diagnóstico de epilepsia com medicação em SOS em caso de convulsão, contudo ao longo destes 4 anos de acolhimento nunca se verificou qualquer episódio. É acompanhada no hospital D. Estefânia

em consultas de especialidade, nomeadamente: Desenvolvimento, Otorrinolaringologia e Pedopsiquiatria. Toma diariamente medicação psiquiátrica, continuando a verificar-se algumas evoluções ao nível do controlo dos impulsos, interação e concentração, embora ainda mantenha comportamentos de desregulação de forma quase diária. Conseguiu em 2024 o controlo dos esfíncteres diurno. Tem medida decretada de judicialmente para integração numa família selecionada para adoção, desde dezembro de 2023, continuando a aguardar resposta.



A Inês de 11 anos de idade, foi acolhida no ano em análise, tem diagnóstico de Hiperatividade e Déficit de Atenção, com antecedentes de Perturbação de conduta e Perturbação da relação grave com cuidadores, apresentando traços de personalidade disfuncional. É acompanhada em consultas de Psicologia e Pedopsiquiatria; realiza

suporte farmacológico. Apesar dos acompanhamentos e medicação ocorrem momentos de descontrolo emocional, acompanhados de recusa escolar, verbalizações e comportamentos de heteroagressividade dirigidos para os adultos cuidadores.



O Mateus foi acolhido em 2025, com 8 anos de idade. Embora não tenha diagnóstico clínico, apresenta de forma frequente e recorrente comportamentos de agitação e de agressividade (hétero e

autoagressividade) para com adultos e crianças, quer no contexto da casa de acolhimento quer no equipamento escolar. É acompanhado em consulta de Pedopsiquiatria e iniciou suporte farmacológico.



O Gabriel tem 11 anos de idade, foi acolhido no ano de 2024. Acompanhado em Pedopsiquiatria, no Serviço de Psiquiatria e Saúde Mental da Infância e da Adolescência no Centro Hospitalar de Lisboa Norte. Realiza suporte psicofarmacológico diário, no contexto de Perturbação específica da aprendizagem da leitura e escrita; Perturbação de Hiperactividade e Déficit de Atenção, tipo combinado e Perturbação de

adaptação com sintomas mistos, reativo a eventos traumáticos. Tem também acompanhamento semanal em consulta de psicologia e Mentoria de Surf Terapêutica. Apesar da manutenção do tratamento ainda é frequente ocorrerem momentos, de desregulação emocional acompanhados de agitação motora e agressividade física e verbal para com cuidadoras e pares.

Cuidados Farmacológicos Específicos

9

Apoio Pedopsiquiátrico:
crianças com medicação
prescrita

3

Cuidados Neurológicos:
crianças sob medicação
anticonvulsivante

É imperativo assinalar o aumento expressivo de quadros psicopatológicos entre as crianças e jovens acolhidos. A gravidade dos sintomas reflete-se não só no bem-estar dos jovens, mas também numa sobrecarga acentuada das equipas de cuidadoras, que enfrentam desafios constantes na manutenção de um ambiente terapêutico e seguro.

O sofrimento psicológico dos nossos jovens está a tornar-se mais visível e complexo exigindo das cuidadoras uma resiliência e uma preparação técnica sem precedentes.

Cuidar de quem sofre emocionalmente implica ajustar rotinas e redobrar o apoio a quem está na linha da frente da prestação de cuidados.

Sistema Interno de Proteção de Crianças e Pessoas Vulneráveis

Durante o ano de 2025, a Ajuda de Berço deu continuidade ao desenvolvimento e consolidação do seu Sistema Interno de Proteção de Crianças e Pessoas Vulneráveis, assente nas práticas institucionais de proteção, supervisão, segurança e cuidado já implementadas na instituição ao longo dos últimos anos.

O trabalho desenvolvido incidiu na sistematização, formalização e integração de diferentes procedimentos e práticas institucionais relacionadas com:

- segurança e supervisão;
- prestação de cuidados de saúde;
- administração segura de medicação;
- acompanhamento técnico;
- gestão de ocorrências;
- proteção emocional e relacional;
- supervisão técnica;
- confidencialidade;
- prevenção de situações de risco;
- organização documental;
- e monitorização institucional.

Ao longo de 2025 foram igualmente reforçados os mecanismos de avaliação e monitorização do sistema, bem como os procedimentos de sinalização, articulação interna e definição de responsabilidades institucionais no âmbito da proteção das crianças e pessoas vulneráveis.

A instituição prosseguiu ainda o desenvolvimento de instrumentos complementares de suporte ao sistema, incluindo documentos operacionais, procedimentos internos e mecanismos de acompanhamento técnico e supervisão.

A Ajuda de Berço manteve como princípio orientador a promoção de ambientes seguros, emocionalmente estáveis e humanizados, reconhecendo a qualidade das relações, a supervisão, a ética do cuidado e a estabilidade emocional como elementos centrais da proteção das crianças acolhidas.

Plano Plurianual de Formação

Durante o ano de 2025, a Ajuda de Berço deu continuidade ao desenvolvimento do seu Plano Plurianual de Formação, orientado para o reforço contínuo das competências técnicas, relacionais e éticas das equipas.

No âmbito deste plano foram promovidas ações de formação e sensibilização em áreas relacionadas com:

- proteção infantil;
- trauma e vinculação;
- gestão emocional;
- saúde e segurança clínica;
- administração segura de medicação;
- primeiros socorros;
- prevenção de abuso e negligência;
- saúde mental;
- supervisão;
- ética do cuidado;
- proteção digital;
- e gestão de crise.

A formação manteve-se como instrumento fundamental de qualificação das equipas, melhoria contínua das práticas institucionais e reforço da qualidade do cuidado prestado às crianças e pessoas vulneráveis acolhidas pela instituição.



06

Voluntariado

Ser voluntário na Ajuda de Berço é receber sorrisos largos, risos francos e abraços fortes dos mais pequenos. Mas é também compreender o quanto sofrem as crianças quando não crescem com a sua família.

Na Ajuda de Berço pedimos aos voluntários que, assumindo um turno mínimo de 3 horas semanais, venham ajudar a nossa equipa a cuidar das crianças da casa de acolhimento, proporcionando-lhes o colo, o mimo e a brincadeira de que elas tanto precisam.

Voluntariado e Parcerias Especializadas

Ao longo de 2025, a Ajuda de Berço beneficiou de um sistema de voluntariado multidisciplinar, essencial para o bem-estar e desenvolvimento das crianças. Destaca-se o apoio de:

- **Educação e Desenvolvimento:** Voluntários dedicados ao apoio ao estudo e especialistas em áreas clínicas, como pediatria e psicomotricidade, que asseguram um acompanhamento técnico de proximidade.
- **Dinamização e Quotidiano:** Voluntários que apoiam as cuidadoras na gestão da casa e promovem atividades lúdicas variadas com as crianças.
- **Desporto e Inclusão:** A parceria com a Universidade Lusófona permitiu que 9 crianças beneficiassem de aulas semanais de natação nas piscinas do Estádio do Benfica, sob a orientação de um professor universitário.

5 Dezembro 2025



Dia Internacional do Voluntário

Neste dia celebrámos o Dia Internacional do Voluntário com um encontro de voluntários onde pudemos agradecer o tempo que dão às crianças da Ajuda de Berço! Tempo precioso, que só eles sabem o que significa 💜💙❤️💚💛

Tempo precioso, que só as crianças sabem o amor que deles recebem... E todas as vidas ficam marcadas com este encontro semanal.

Obrigado pela vossa generosidade!





07

Comunicação e Fundraising

Foi um ano de consolidação da imagem da Ajuda de Berço e da comunicação, mantendo o site como um ótimo meio de divulgação e angariação de fundos, bem como acompanhando o crescimento nas redes sociais (Instagram, Facebook e LinkedIn).

Manteve-se a aposta nas campanhas de IRS e de Natal, em campanhas pontuais como a dos Votos Solidários MBWay, na manutenção das relações com os nossos Parceiros, e nos pedidos de bens, tão essenciais para o bom funcionamento da nossa casa.

Apostou-se ainda no crescimento da equipa, com um novo elemento, mais focado na gestão de doadores particulares e associados.

Campanha de Natal

Ajude-nos a encher este berço.

O berço representa o ponto de partida de cada criança. Ao longo do filme, pessoas de diferentes idades e histórias contribuem com algo simbólico, que juntas formam um ato coletivo de amor e cuidado. No final, percebemos que o objeto mais importante que podemos oferecer é a oportunidade de um começo seguro - um berço.

Conceito da campanha criado por Anabel Golim, com quem tínhamos já trabalhado na campanha do IRS deste ano.



Todos os bebés merecem um começo seguro.



Todos os bebés merecem um começo seguro.

Este Natal, ajude-nos a encher os berços de cada uma das crianças que acolhemos para que tenham uma infância segura e feliz. O pouco dado por muitos, faz-nos continuar.

Pode contribuir de duas formas:

- Donativo financeiro: 25€, 50€ ou 100€ (ou outro valor), através do nosso site ou por transferência bancária.
- Donativo em bens essenciais (isto abaixo) e entrega diretamente em nossa casa.

↑ Entrega de doações de segunda a sexta-feira, das 09h às 19h30, na Rua Jorge Berradas N.º2, 1600-370 Benfica. Não é necessário agendar previamente.

Obrigado e Santo Natal!



O que mais precisamos neste Natal

Bens Alimentares	Higiene e farmácia	Limpeza e outros
<ul style="list-style-type: none"> Arroz Vinagre Sal Grosso Esqueleto Alca em pó Órbitol Carvão em pó para Remova-Pinta Repolho Doce Banho 200g/300g/Litro 	<ul style="list-style-type: none"> Agua Colónia Alcool Etilico Sabonete Líquido - Rengem Pasta Higiênica Fraldas San-E Órbitol Pasta de Dentes Adulto Pasta de Dentes Criança (2-6 e 6+ e Junior) (4x) Requartido (500ml e 850ml) Sera fisiológica variadas 	<ul style="list-style-type: none"> Detergente Líquido (Esmalt) Detergente para loiça Lava Teka (sem enxofre) Detergente-Roupa Quarantena Bala de Químico (70g, 100g) Repolho Alentejano Órbitol Alentejano Sapo Desodorizante (200g, 400g) Sereno Lixo 30L/50L/100L Órbitol Intensivo Anti-Graxo Branco



Caro(a) Joana!

Este Natal, ajude-nos a encher os berços de cada uma das 35 crianças que acolhemos para que tenham uma infância segura e feliz.

O pouco dado por muitos, faz-nos continuar.

[ver vídeo](#)

A sua contribuição este Natal de 50€, 25€ ou 100€ é importante para darmos comegos seguros aos bebés e crianças que vivem conosco. Pode fazer o seu donativo através de referência multibanco:

Entidade: 21721
Referência: 000000000
Valor: (o valor que achar bem)

Pode também contribuir através do nosso site ou com bens alimentares, de higiene e limpeza (a lista encontra-se no site). As entregas podem ser feitas em nossa casa.

Caso queira, seja um dos nossos doadores regulares. O seu compromisso mensal permitirá manter o bom funcionamento da nossa casa e continuar a dar colo, cuidados e carinho aos 35 bebés e crianças que acolhemos. Na página da campanha seleccione o formulário Donativo Regular.

[ver site](#)



Desjajamos-lhe um Santo Natal e feliz ano 2020.

[ajuda de berço](#)
Associação de Solidariedade Social

www.ajudadeberco.pt | <https://www.facebook.com/ajudadeberco> | <https://www.instagram.com/ajudadeberco>

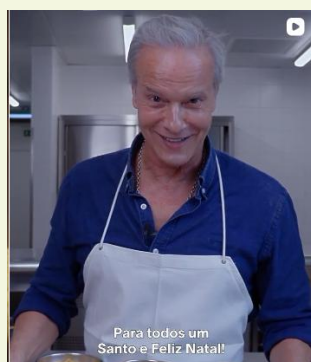
Informações sobre proteção de dados pessoais
O tratamento de dados pessoais da Associação de Solidariedade Social, contacta através do site, é realizado para dar cumprimento ao Regulamento Geral de Proteção de Dados Pessoais (GDPR) e para a realização de atividades de interesse social e de promoção da solidariedade. O tratamento de dados pessoais é realizado para a realização de atividades de interesse social e de promoção da solidariedade. O tratamento de dados pessoais é realizado para a realização de atividades de interesse social e de promoção da solidariedade. O tratamento de dados pessoais é realizado para a realização de atividades de interesse social e de promoção da solidariedade.

Landing page da campanha com video e formulários de donativos

Contúdoos produzidos para enviar o apelo por email e para as redes sociais

Campanha de Natal Perfumes & Companhia

Esta campanha entre a Perfumes & Companhia e a Ajuda de Berço tem vindo a acontecer nos últimos anos e significa muito para nós. Contámos mais uma vez com a colaboração dos nossos amigos Ricardo Carriço e João Baião, a quem se juntou pela primeira vez Ana Garcia Martins como madrinha desta ação solidária.



Com esta campanha tivemos a calorosa oportunidade de estar no programa Casa Feliz da SIC, em dezembro.

A Diana Chaves e o João Baião receberam uma das fundadoras e directora da Ajuda de Berço, Sandra Anastácio.



Outras campanhas e parcerias

Para além da habitual presença na plataforma Ser Solidário (tanto na App MBway, como nas Caixas Automáticas da SIBS), este ano participámos em duas campanhas de voto solidário promovidas pela SIBS.

Concorremos em abril e novembro, com o objectivo de angariar o valor gasto em média num ano com a aquisição de medicamentos. Divulgámos o apelo nas redes sociais e em novembro enviámos o apelo por email (o que se revelou eficaz).

Em ambos os meses ficámos em 3º lugar, e apesar de não ter sido atingido o objectivo, concluímos ser uma boa aposta pois, por comparação mensal e anual, houve um aumento no valor angariado através do Ser Solidário.



Outras campanhas e parcerias

Há uma luz sempre ligada
à Ajuda de Berço.
25 anos de Luz.

25⁺
ANOS

 **HOSPITAL DA LUZ**
Onde a Medicina Avança

 **ajuda de berço** Associação de Solidariedade Social

HORÁRIO CRIANÇAS

10:00 às 21:00

*última entrada às 20:30

**HOSPITAL DA
BONECADA**

23 de ABRIL a 4 de MAIO

 Praça Central do Centro Comercial Colombo



ENTRADA GRATUITA
3-10 anos

Lista de necessidades

Este ano, para além dos bens essenciais na alimentação, higiene e limpeza, incluímos em agosto, a lista de material escolar que mais precisávamos.

Este apelo revelou-se positivo para a preparação do regresso às aulas.

Cartão de Lista Material Escolar. O fundo é branco com uma seta azul apontando para cima. No topo, há o logótipo da Associação de Solidariedade Social "ajuda de berço". O título principal é "Lista Material Escolar 2025/2026 (entregar até dia 3.09)".

O que mais precisamos

- ⊗ Canetas de cor Giotto grossas
- ⊗ Canetas de cor Giotto finas
- ⊗ Lápis de cor grossos
- ⊗ Tesouras de pontas redondas
- ⊗ Blocos de cartolinas de várias cores A4
- ⊗ - Resma de papel branco A4
- ⊗ - Resma de papel de várias cores A4
- ⊗ - Cola batom pequena UHU
- ⊗ - Cola batom grande UHU
- ⊗ - Cola líquida UHU
- ⊗ - Dissier A4 de lombada grossa
- ⊗ - Micas A4
- ⊗ - Cartolinas de várias cores
- ⊗ - Cartolinas brancas
- ⊗ - Cartolinas pretas
- ⊗ - Cadernos pretos pautados A4 (sem argolas)
- ⊗ - Cadernos pretos quadriculados A4 (sem argolas)
- ⊗ - Cadernos pretos pautados A5
- ⊗ - Capas de elásticos A4
- ⊗ - Esferográficas azuis
- ⊗ - Esferográficas pretas
- ⊗ - Esferográficas vermelhas
- ⊗ - Esferográficas verdes
- ⊗ - Borrachas brancas grandes
- ⊗ - Afia lápis com depósito
- ⊗ - Estojos grandes
- ⊗ - Mochilas grandes para a escola
- ⊗ - Mochilas pequenas para Jardim de Infância
- ⊗ - Lancheiras
- ⊗ - Garrafas de água de plástico reutilizáveis
- ⊗ - Bonés
- ⊗ - Caixas lancheiras

As entregas podem ser realizadas diretamente em nossa casa (morada em rodapé), de segunda a sexta-feira, entre as 9h e as 16h30. Obrigada!

Sede Social e Centro de Acolhimento de Benfica
R. Joige Barradas, nº 12, 1500-370 Lisboa

(+351) 217 703 020
ajudadeberco@ajudadeberco.pt

www.ajudadeberco.pt

Parceiros



PRIMARK®

FIDELIDADE
SEGUROS DESDE 1808

PERFUMES &
COMPANHIA

Ofélia®



08

Demonstrações Financeiras

Em 2025, a Ajuda de Berço registou um resultado líquido positivo de 307 mil euros, mantendo um desempenho financeiro sólido, ainda que com uma redução face ao ano anterior.

As receitas atingiram um novo valor histórico, refletindo a consistência da capacidade de angariação de fundos e o contributo determinante dos donativos e dos protocolos com a Segurança Social.

As despesas registaram um aumento moderado, associado ao crescimento dos custos operacionais e ao reforço da resposta técnica, acompanhando a maior complexidade da intervenção.

Face ao orçamento inicialmente previsto, o resultado líquido superou as expectativas, evidenciando uma gestão financeira prudente e equilibrada.

A sustentabilidade financeira continua a ser um fator crítico, exigindo uma aposta contínua na diversificação de fontes de financiamento e na consolidação das parcerias existentes.



Demonstração de Resultados (Euros)

Receitas	2024	2025	Orçamento 2025
Quotizações	8 781	8 752	9 000
Financeiros	3 345	138	8 000
Donativos	1 526 088	1 498 112	1 105 000
Dos quais: 1/100 IRS	504 104	427 548	534 000
e também: 15% IVA	30 888	29 961	20 000
Protocolos Seg.Social	451 987	481 723	446 165
Utentes	0	0	0
Outros	48 499	58 251	40 000
Donativos casa Benfica	40 259	40 259	40 259
Outros subsídios oficiais	0	0	0
Total (Receitas)	2 078 959	2 087 235	1 648 424
Despesas			
Fornec. Serv. Externos	187 530	175 698	143 370
Alimentação	91 716	101 986	95 000
Outros CMMC	56 267	60 817	54 260
Salários	1 193 749	1 247 179	1 278 442
Honorários	51 700	78 501	43 725
Amortização	74 285	75 523	66 602
Impostos		0	0
Outros Gastos	37 973	40 104	27 185
Amortização casa Benfica	72 832	75 523	61 922
Total (Despesas)	1 693 221	1 779 809	1 708 584
Resultado (Receitas-Despesas)	385 738	307 426	-60 160

Proveitos

(milhares euros)	2025	2024	Variação	
			Valor	%
Subsídios e Donativos	1 979,835	1 978,075	1,760	0,09%
De Entidades Públicas	481,723	451,987	29,736	6,58%
De Outras entidades	1 498,112	1 526,088	-27,976	-1,83%
Em espécie	120,208	122,052	-1,844	-1,51%
Em numerário	1 377,904	1 404,036	-26,132	-1,86%
De Organizações	610,402	604,020	6,382	1,06%
De Particulares	204,277	164,314	39,963	24,32%
De Anónimos	563,225	635,701	-72,477	-11,40%
Proveitos Extraordinários	0,000	0,000	0,000	-
Outros proveitos	107,401	100,884	6,516	6,46%
Total Proveitos	2 087,235	2 078,959	8,276	0,40%

Em 2025, iniciou-se um novo processo na gestão de RH com a aquisição e implementação de um novo sistema de registo de ponto, o Sesame HR - Software de Gestão Recursos Humanos, que permite gerir tudo o que está relacionado com o trabalho diário, como o controlo de assiduidade, comunicações, e informação para o processamento de salários, etc, de uma forma mais célere e eficiente, com base em relatórios automatizados e com dados em tempo real.

O Software Sesame RH veio revolucionar a informação e a comunicação entre a área de RH e os Colaboradores. Este sistema veio melhorar significativamente o controlo das entradas, saídas, ausências, férias, turnos e horários.

A Sesame Mobile veio permitir o acesso de cada colaborador a toda a informação relativa aos seus registos de ponto, férias e ausências, assim como veio permitir a marcação de férias, justificação de faltas (anexar a justificação em tempo real), solicitação de registo de ponto remoto (por ex, quando uma auxiliar está a acompanhar uma criança no hospital), avisos de consultas, etc. A Sesame Mobile e formato PC, veio facilitar o acesso, em tempo real, das responsáveis de turno aos horários, trocas e substituições das Auxiliares, permitindo assim uma gestão do seu turno mais eficaz.

Houve alguns desafios, normal em implementações deste tipo de sistema de informação, mas conseguimos ultrapassá-los, e a adesão dos colaboradores foi positiva, na medida em que passaram a ter acesso em tempo real às horas trabalhadas, férias, faltas e a possibilidade de poderem solicitar todo o tipo de pedidos à distância de um click.

Este ano de 2025 foi também o ano em que foi realizada a atualização de todo o parque informático, das áreas administrativas, com a aquisição de novos computadores e portáteis, o que exigiu também a aquisição de novas licenças da Microsoft Office.

Já no final do ano, na sequência desta necessidade de melhoria no suporte informático, relativo a backups de informação e de armazenamento de dados, tivemos a visita de um consultor informático, pro-bono, que fez uma análise, e respetivo relatório, onde vêm descritas as necessidades e recomendações, aos quais iremos dar seguimento no próximo ano.

A evolução dos sistemas de informação é essencial para uma mais célere e eficaz obtenção da mesma, e respetivo aumento das competências dos nossos recursos internos, para dar resposta às solicitações internas e externas da associação, garantindo ao mesmo tempo a sua evolução pessoal e profissional.

O nosso objetivo em implementar processos e obter ferramentas de trabalho mais profissionais são fundamentais para os desafios diários do Terceiro Setor.



Conclusão



A análise global do ano de 2025 evidencia uma intervenção consistente, sustentada num elevado nível de exigência técnica e num forte compromisso com o superior interesse da criança.

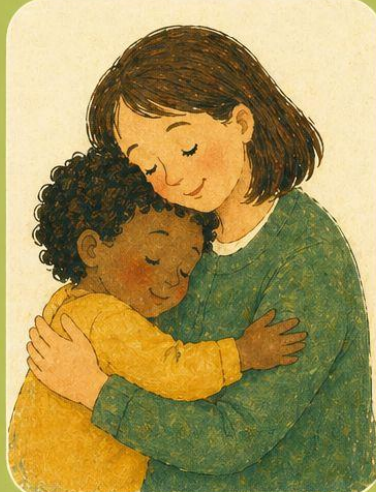
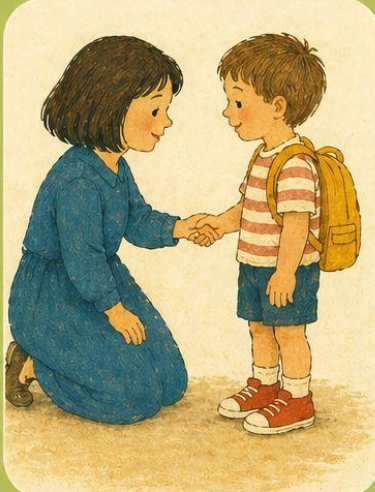
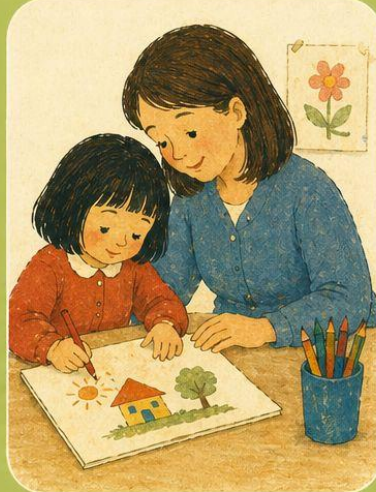
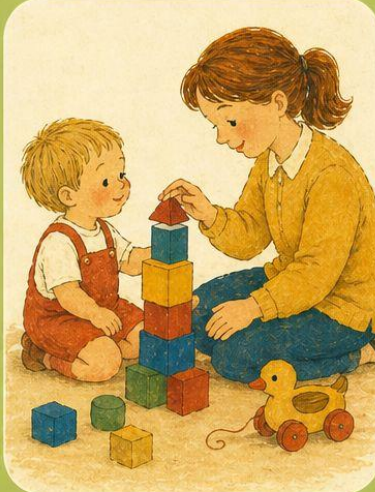
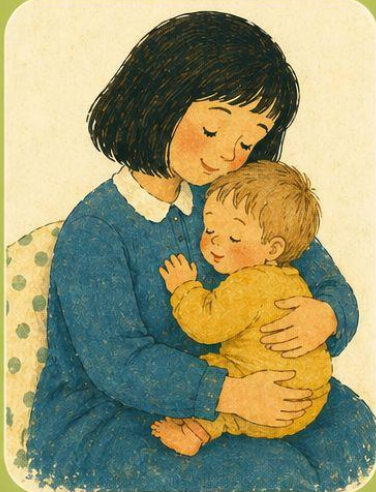
Os dados apresentados confirmam a complexidade crescente das situações acompanhadas e a necessidade de respostas cada vez mais especializadas, integradas e ajustadas à realidade atual.

Simultaneamente, mantêm-se desafios estruturais relevantes, nomeadamente ao nível da duração dos acolhimentos, da articulação com respostas externas e da evolução dos projetos de vida das crianças.

Neste enquadramento, a Ajuda de Berço deverá continuar a reforçar o seu posicionamento enquanto agente ativo na construção de soluções, promovendo parcerias, inovação e participação na reflexão sobre políticas sociais.

Este relatório constitui, assim, uma base sólida para orientar a ação futura da instituição.





“Quando olho uma
criança, ela inspira-me
dois sentimentos,
ternura pelo que é,
e respeito pelo
que possa ser.”

Jean Piaget



ajuda de berço

Associação de Solidariedade Social

R. Jorge Barradas nº12 | 1500-370 Lisboa
217 703 020 (chamada para rede fixa Nacional)

ajudadeberco@ajudadeberco.pt

ajudadeberco.pt